


Программное обеспечение.

Инструкция по эксплуатации

Содержание:

Глава 1. Программное обеспечение. Инструкция	3
1.1. Введение	3
Глава 2. Инструкция по установке.....	4
2.1. Требования к оборудованию.....	4
Глава 3. Основные функции.....	6
3.1. Основной интерфейс CMS.....	6
Глава 4. Предварительный просмотр.....	9
4.1. Функция предварительного просмотра.....	9
4.2. Правая кнопка мыши меню.....	10
4.3. Управление PTZ.....	10
4.4. Настройки изображения	11
Глава 5. Настройка системы.....	12
5.1. Параметры устройств.....	12
5.2. Локальные настройки	14
5.3. Конфигурация устройства.....	16
5.4. Управление пользователями.....	26
5.5. Журнал.....	27
Глава 6. Запись видео.....	28
6.1. Воспроизведение видео.....	28
6.2. План записи.....	29
Глава 7. Расширенные функции.....	31
7.1. Декодер.....	31

Глава 1. Программное обеспечение. Инструкция

1.1 Введение

Это программное обеспечение системы управления с широким набором функций. Оно включает в себя несколько панелей управлений, является многопользовательской и многоязычной. Полностью автономные, могут непосредственно соединять устройства в одну систему видеонаблюдения.

Программное обеспечение предназначено только для подключения различных устройств (DVR, DVS, IPC и т.д.), руководство описывает только работу программного обеспечения. Для особенностей специфического оборудования, смотрите соответствующее руководство.

Глава 2. Инструкция по установке

2.1. Требования к оборудованию

2.1.1. Минимальные требования к оборудованию

ПРОЦЕССОР P4/2.0G

Графика должна поддерживать аппаратное масштабирование (такое как ATI, TNT2 и Pro, предлагаем ATI9800 или выше, два канала)

Память не менее 128M/128bit.

Примечание: если должны быть развернуты несколько экранов, для этого нужно хорошую конфигурацию: памяти, графики и центрального процессора.

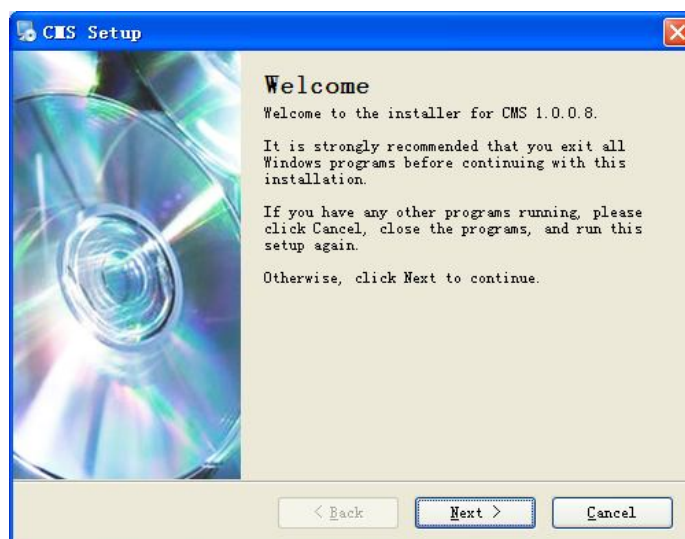
Сетевая карта: 100/1000M

2.1.2. Программное обеспечение

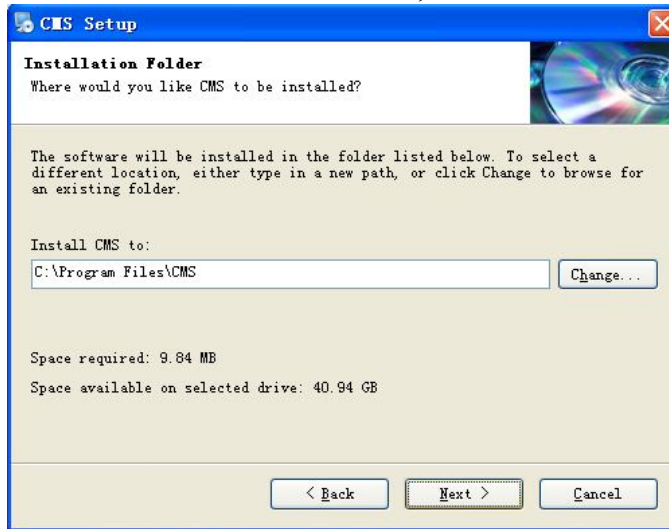
Этот программный продукт CMS может работать под ОС Vista, Win XP, Win2000, Win2003 и Win2007, она не предполагает издание для Windows 98. Закройте все антивирусные программы и брандмауэр перед установкой программного обеспечения, для корректной установки программы.

2.2. Установка

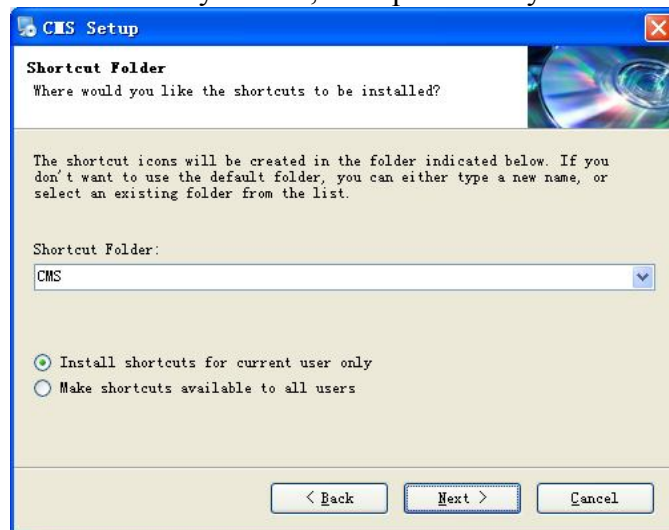
1) Найдите на компакт диске и дважды щелкните “Vesta_General_CMS_Eng_V3.0.6.8.T.20120228” файл, откройте диалоговое окно как показано ниже:



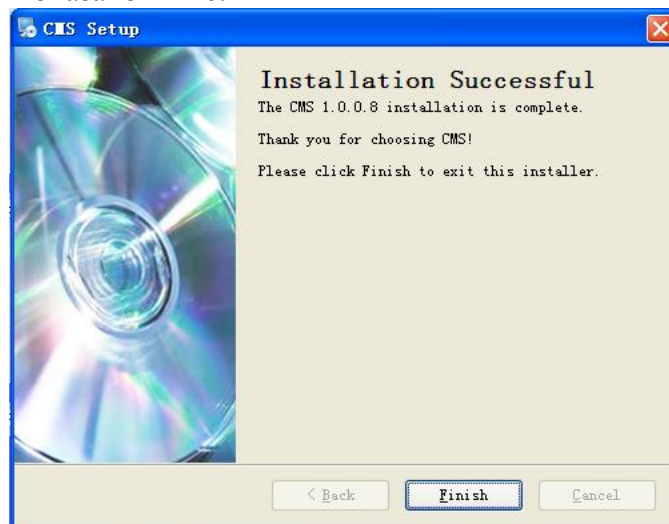
2) Нажмите "Next", всплывающее диалоговое окно, как показано ниже:



3) Нажмите кнопку "Change", выберите путь установки, системные папки по умолчанию "C :/ ProgramFiles", нажмите кнопку "Next", выберите папку StartMenu, как показано ниже:



4) Нажмите кнопку "Next" для установки CMS, после того, как установлено, всплывающее диалоговое окно, как показано ниже:

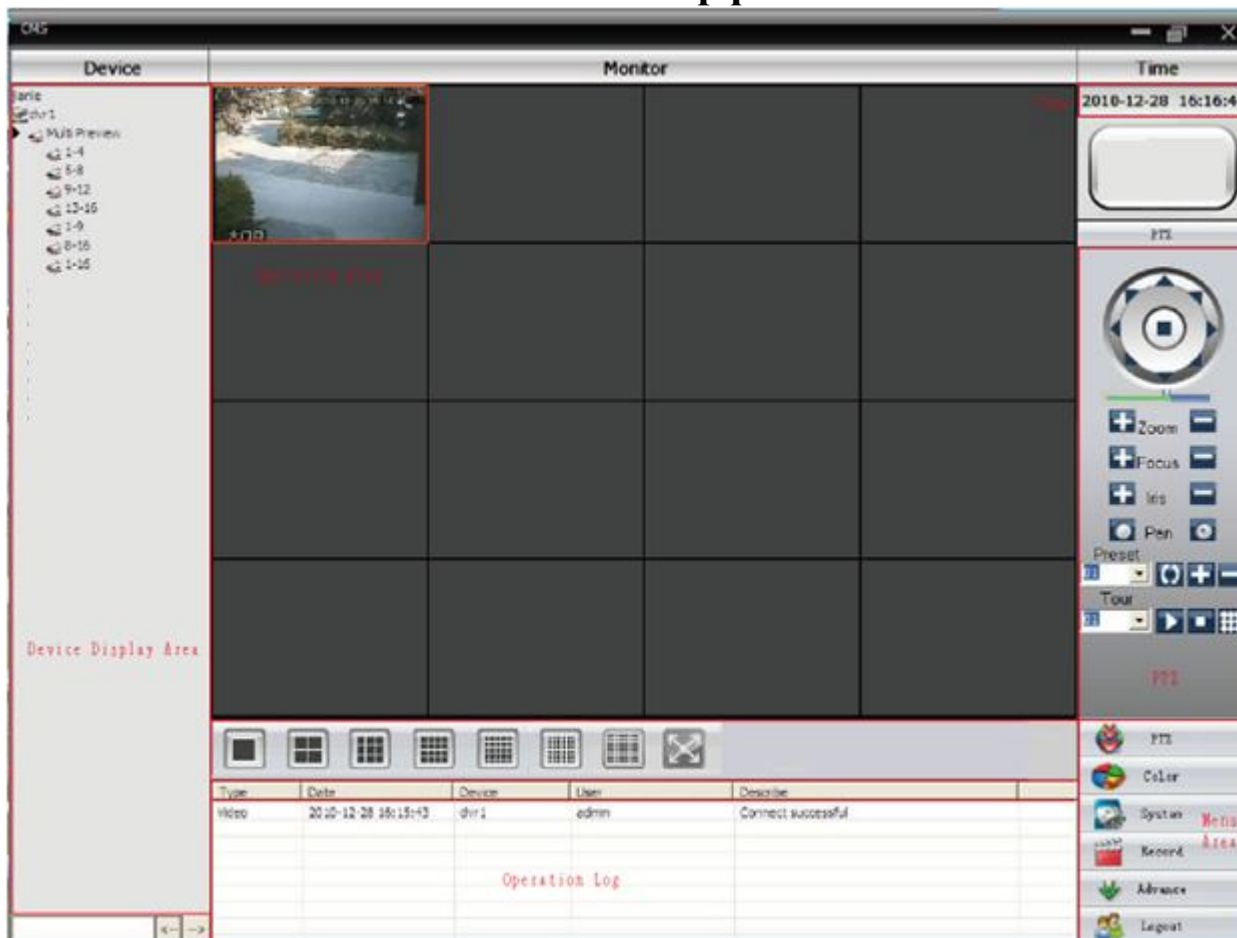


5) Нажмите кнопку "Finish" для завершения установки. На данный момент значок на рабочем столе будет выглядеть следующим образом:



Глава 3. Основные функции

3.1. Основной интерфейс CMS



3.1.1. Область DeviceChannelDisplay (Дисплей канала устройства)

Область дисплея, в которой отображаются каналы устройств; используется, чтобы вывести на экран текущий канал, который может быть просмотрен. Пользователи могут предварительно просмотреть видео, либо один из кадров видео через устройство или предварительно просмотреть группу каналов видео, которые установлены в панели. Пользователи могут нажать "DeviceList" или "Channelgrouping", чтобы изменить канал.

3.1.2. Рабочая зона

Во время предварительного просмотра изображения пользователи могут просматривать текущие фотографии в "operatingarea". Во время настройки системы и видео-поиска, пользователи могут настроить параметры в "operatingarea".

3.1.3. Время области отображения

Отображает текущее время.

3.1.4. Область PTZ управления

Она производит соответствующий контроль операций PTZ.

3.1.5. Область выбора режима экрана

В случае необходимости, можно выбрать количество каналов, которые необходимо просматривать.

3.1.6. Область управления информацией

В общей конфигурации и работой, центр управления может автоматически сообщить и обнаружить необходимую информацию.

1.2.7. Область меню

Пользователи могут выбрать один пункт меню и подменю, которые должны быть установлены в "области меню". В Центре Управления пользователи могут работать с меню для управления системой видеонаблюдения.

Таблица 3-1 Структура меню

Номер	Первое меню	Второе меню	Третье меню	Функции и инструкции	Право на эксплуатацию
1	Предварительный просмотр			Нажмите на кнопку "Monitor" предварительного просмотра, чтобы выбрать предварительный просмотр экрана, поворот; переключаясь среди всех каналов и изображений снимка экрана. Вверх вниз/ меню предварительного просмотра	Администратора / пользователя
2	PTZ			С помощью панели управления можно контролировать скорость слежения камеры вверх, вниз, влево, вправо, стоп, зум, фокус, диафрагму, автоматическое панорамирование и т.д.	Администратора / пользователя

3	Цвет			Установить яркость, контрастность, насыщенность и оттенок на экран	Администратора / пользователя	
4	Система	Диспетчер устройств	Добавить зону	Добавить зону для всех устройств	Администратора / пользователя	
5			Добавить устройство	Добавить устройство видеонаблюдения	Администратора / пользователя	
			Изменять	Изменить имя устройства, IP-адрес, имя пользователя и пароль	Администратора / пользователя	
			Удалять	Удаление устройства видеонаблюдения	Администратора / пользователя	
7		Местные конфигурации	Базовые конфигурации	Выбор диска, дискового списка и обслуживание регистрации	Администратора / пользователя	
8			Настройка сигнализации	Включите аудио, активированное аварийным сигналом	Администратора / пользователя	
9		Учетная запись	Группа	Добавление и удаление прав пользователей	Администратора	
10			Пользователь	Добавление, удаление и управление пользователями: устанавливать логин, пароль и операционные права	Администратора	
11		Локальный журнал		Поиск журнала сигнализации и ведение журнала учета работы в заданной области времени.	Администратора / пользователя	
		Запись		Воспроизведение	Поиск файла записи и воспроизведения	Администратора / пользователя
13				Запись плана	Установите время записи на каждый день	Администратора / пользователя
14	Опции	Декодер		Установите DVR и декодер	Администратора / пользователя	
15		Карта		Используя эту карту, возможно показать расположение каждой камеры и найти непосредственно текущую страницу наблюдения	Администратора / пользователя	
		Тур		Используйте для настройки туров поворотных камер	Администратора / пользователя	








Глава 4. Просмотр изображения

В области меню пользователи нажимают "ImagePreview", в рабочей зоне появится живой просмотр.

4.1. Функция предварительного просмотра

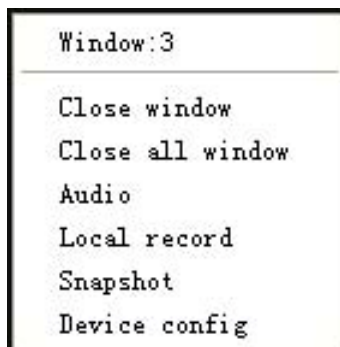
В области управления пользователи могут выбрать способ просмотра изображений, можно сделать скриншот одного изображения каждого канала, можно закрыть экран живого просмотра.

Таблица 4-1 Инструкция функций кнопок Предварительный просмотр

NO.	Кнопка	Значение
1		Кнопка "Большой экран предварительного просмотра". Нажмите эту кнопку, чтобы использовать большой экран для предварительного просмотра каждого канала.
2		Кнопка "4 экрана предварительного просмотра". Нажмите эту кнопку, чтобы использовать 4 экрана для просмотра каждого канала.
3		Кнопка "9 экраном предварительного просмотра". Нажмите эту кнопку, чтобы использовать 9 экранов предварительный просмотр каждого канала.
4		Кнопка "16 экраном предварительного просмотра". Нажмите эту кнопку, чтобы использовать 16 экранов для просмотра каждого канала.
5		Кнопка "25 экраном предварительного просмотра". Нажмите эту кнопку, чтобы использовать 25 экранов для просмотра каждого канала.
6		Кнопка "36 экраном предварительного просмотра". Нажмите эту кнопку, чтобы использовать 36 экранов для просмотра каждого канала.
7		Кнопка "64 экраном предварительного просмотра". Нажмите эту кнопку, чтобы использовать 64 экранов для просмотра каждого канала.
7		Кнопка "FullScreen" Нажмите эту кнопку для вывода полноэкранного предварительного просмотра.

4.2. Правая кнопка мыши меню

Пользователь может щелкнуть правой кнопкой мыши, чтобы выполнить следующие операции:



Закреть окно: закрыть трансляцию текущего канала.

Закреть все окна: закрыть трансляцию на всех каналах.

Аудио: выбрав эту опцию, можно услышать звук экрана предварительного просмотра.

Локальная запись: текущее видео сохраняется в соответствующем диске компьютера.


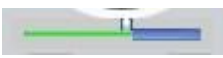
Скриншот: запись текущего изображения канала, сохраняется на соответствующем диске компьютера.


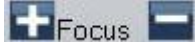

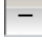
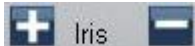



Конфигурация устройства: устройство доступа к конфигурациям.

4.3. Управление PTZ

При мониторинге скоростной купольной камеры (speeddome), пользователи могут управлять ими в центре управления для перемещения вверх, вниз, влево, вправо или остановить вращение, можно регулировать скорость вращения купола, диафрагму, зум и фокус. Можно также установить путь заданных пунктов и выполнения слежения. Когда запущена функция слежения, speeddome может следовать по пути, установленным пользователем.

В панели управления PTZ, пользователь может управлять путем вращения и скоростью. Инструкция по каждой функции кнопки на панели управления отображаются в виде таблицы 4-2:

NO.	Кнопка	Значение
1		Используйте ▲ чтобы контролировать направление speeddome; используйте ■ чтобы остановить.
2		Перетащите ползунок для регулировки скорости вращения speeddome.

NO.	Кнопка	Значение
3		Кнопка "Zoom". Нажмите  чтобы увеличить изображение, нажмите  чтобы уменьшить или восстановить изображение.
4		Кнопка "Focus". Нажмите  чтобы увеличить фокусное расстояние, нажмите  чтобы сделать меньше фокусное расстояние.
5		Кнопка "Aperture". Нажмите  чтобы сделать изображение светлее, нажмите  чтобы сделать изображение темнее.
6		
7		Предустановки используется для заданных точек видеонаблюдения, а также для добавления или удаления установки заданной точки пользователем для видеонаблюдения в конкретном месте.
8		Тур используется для установки пользователем пути speeddome после настройки заданной точки. При слежении speeddome будет показывать каждую заданную точку в установленном порядке. Также можно добавлять, удалять и отображать следование каждой точки.

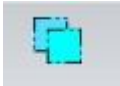
4.4. Настройка изображения

NO.	Кнопка	Значение
1		Яркость
2		Контрастность
3		Насыщенность
4		Тон

Таблица 4-2 Настройки изображения

Примечание: Нажмите "RestoreDefaults", чтобы все настройки вернуть к исходному значению.

Глава 5. Настройка системы

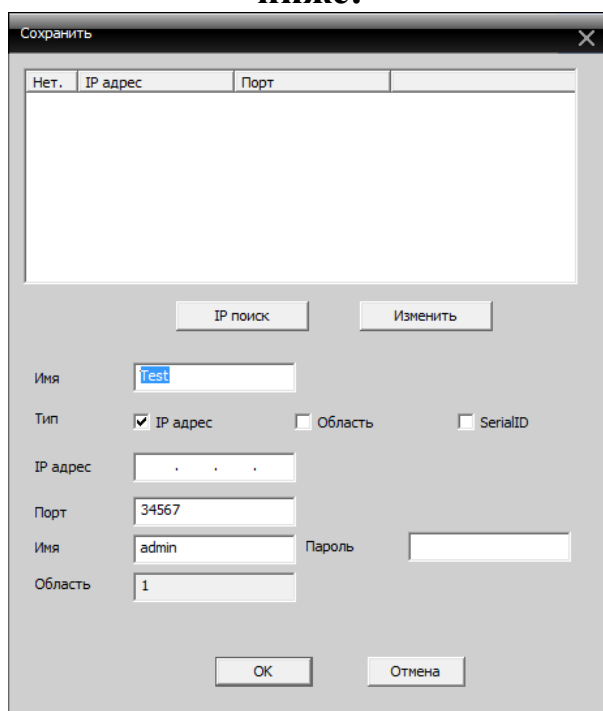
5.1.1. Зайдите в пункт Устройства. Нажмите  чтобы добавить область, интерфейс выглядит следующим образом:



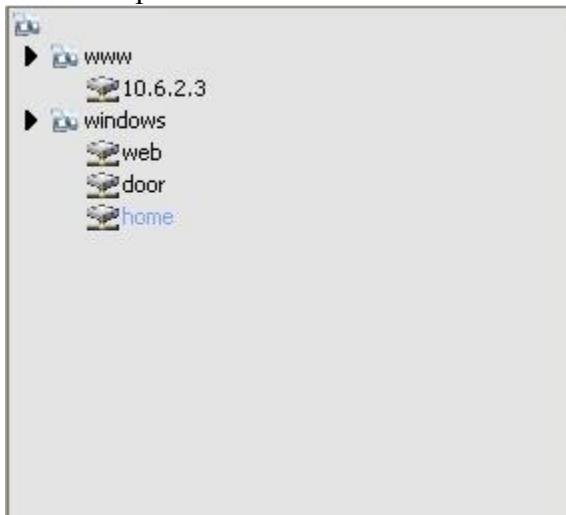
Здесь можно добавить нужную область наблюдения. Это удобно для управления всеми точками наблюдения в различных областях.



5.1.2. Нажмите  чтобы добавить устройство, как показано ниже:



После того, как параметры настроены, нажмите кнопку "ОК", добавленное устройство появится в списке устройств. Дважды щелкните имя устройства для доступа к устройству. Расширение канала, дважды щелкните по необходимому каналу для наблюдения в режиме реального времени.

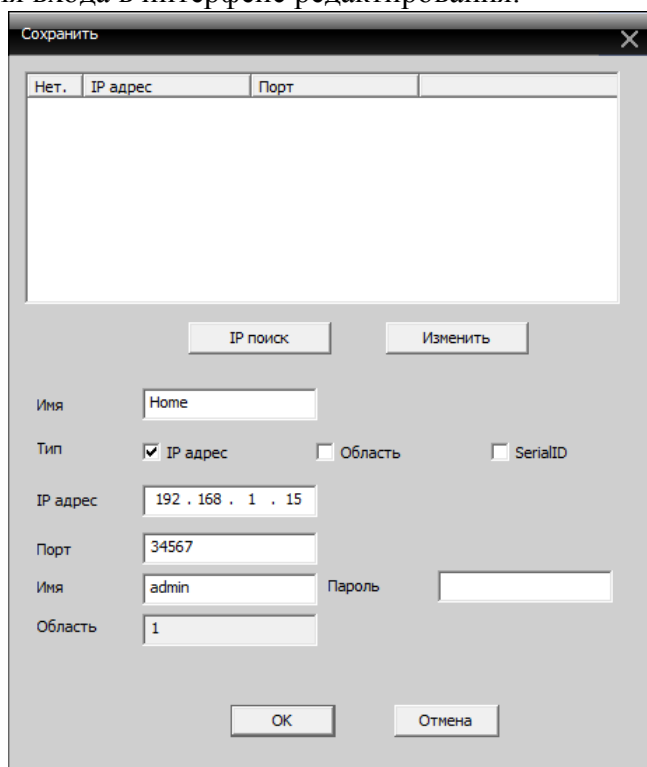


5.1.3 Изменение устройства

Выберите имя устройства, которое вы хотите изменить в списке устройств,



нажмите для входа в интерфейс редактирования.



Установите и измените параметры, нажмите кнопку "ОК" для завершения.

5.1.4 Удаление устройства



Выберите имя устройства, необходимого для удаления и нажмите

Примечание: При изменении и удалении устройств, убедитесь, что оборудование отключено.

5.2. Локальные настройки

5.2.1 Базовая конфигурация

Основные настройки интерфейса:

Локальные

Основные настройки | Параметры тревоги | Конфигурации DDNS

Настройки записи

Перезапись Длительность: 60 мин. Длительность записи: 10 Сек

Список дисков

Устройство ...	Общий размер файл...	Занимаемый размер (МВ)	Свободное место (МВ)	Проценты
<input type="checkbox"/> C:\	593020	468718	124302	% 20
<input type="checkbox"/> D:\	17154	15299	1855	% 10
<input type="checkbox"/> Q:\	17154	15299	1855	% 10

Настройки журнала

Журнал тревоги (дни): 30 Показать журнал тревоги

Журнал операций (дни): 30

Автоматическое соединение с последним каналом Автораширение канала после соединения

Изображение DIR: C:\Program Files (x86)\CMS\Picture Просмотр

Запись DIR: C:\Program Files (x86)\CMS\Record Просмотр

Сохранение записи в формате AVI Запуск при включении Автоход

CatchPic: BMP

Синхронизация времени с компьютером

Никогда

Информация о версии

Видео: 1.0.0.4 Сеть: 3.0.2.3

Декодер: 2.2.0.1 Воспроизведение: 2.0.1.7

Конфигурация устройства: 2.0.5.3 Дата: Feb 28 2012 19:47:32

Язык: Русский

Применить

Перезапись: Если выбрать эту функцию, то старое видео будет переписано, когда диск переполнится.

Длительность: длина видео файла.

Длительность записи: время записи после окончания движения в кадре, при использовании записи по детекции движения

Список дисков: Выберите диск для хранения.

Настройки журнала: количество дней хранения.

Изображение DIR: место хранения скриншота. Выберите место хранения через Просмотр.

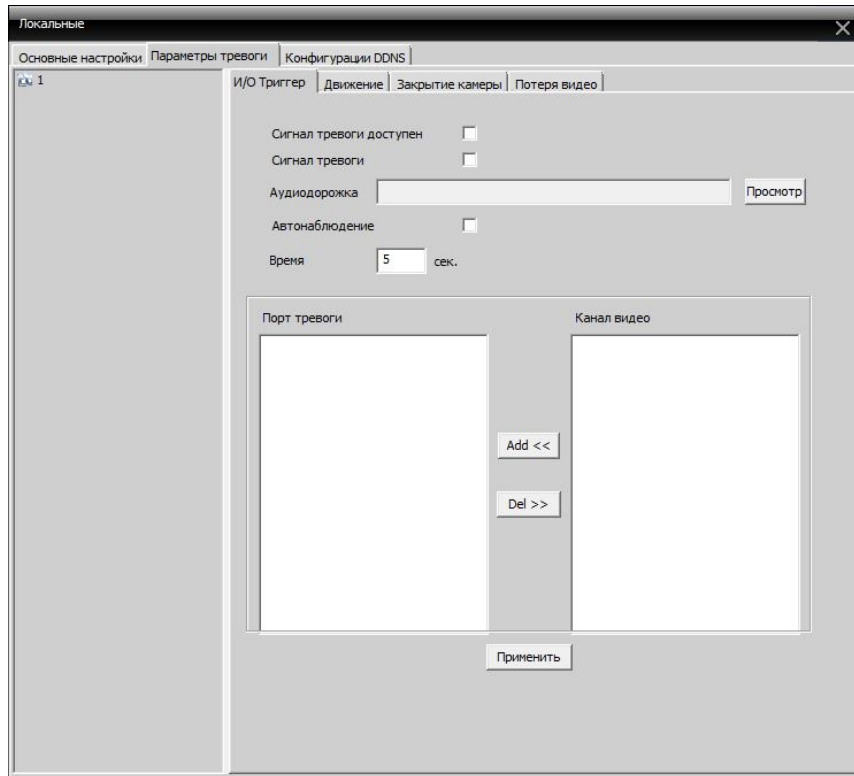
Запись DIR: место хранения видео. Выберите место хранения через Просмотр.

Синхронизация времени с компьютером: Установите время работы оборудования для синхронизации с вашим компьютером.

Информация о версии: Отобразите информацию о версии CMS.

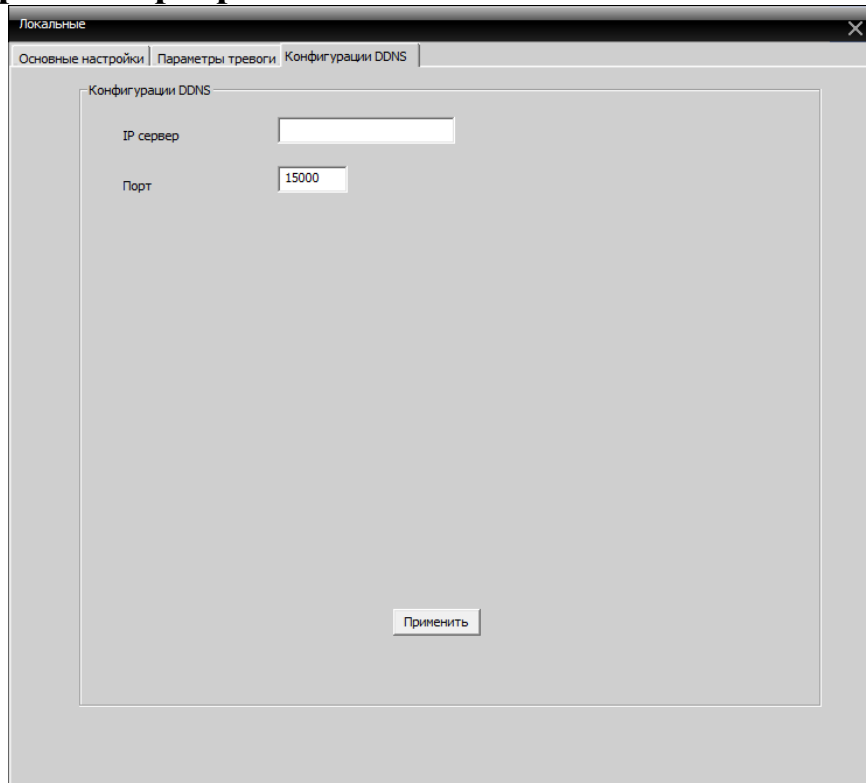
Язык: Выберите язык CMS.

5.2.2 Настройки тревоги/оповещения



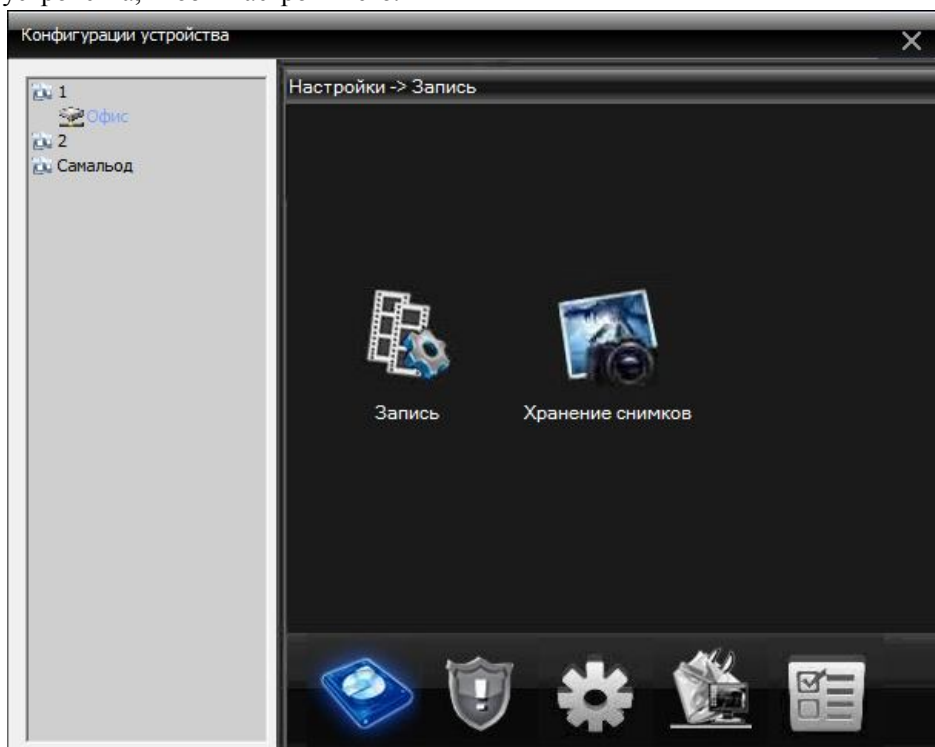
Выберите порт тревоги, добавьте каналы при аварийной сигнализации.

5.2.3 Настройки сервера DDNS



5.3 Конфигурации устройства

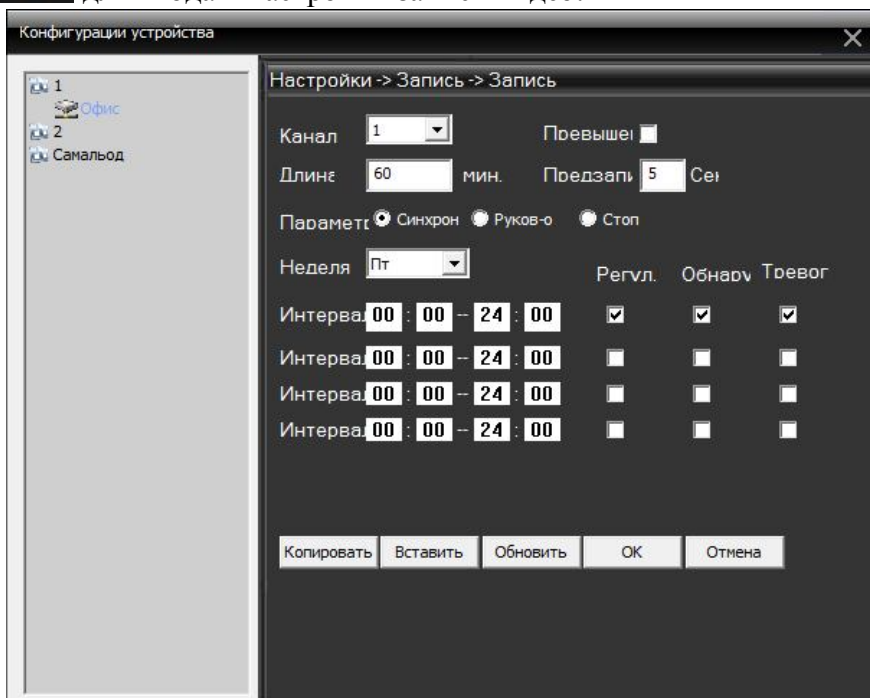
Вы можете управлять устройством и конфигурировать его параметры. Выберите определенное устройство в списке устройств и нажмите на него правой кнопкой мыши, выберите конфигурации устройства, чтобы настроить его.

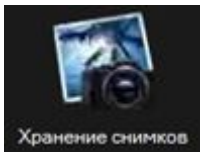


5.3.1 Функции записи

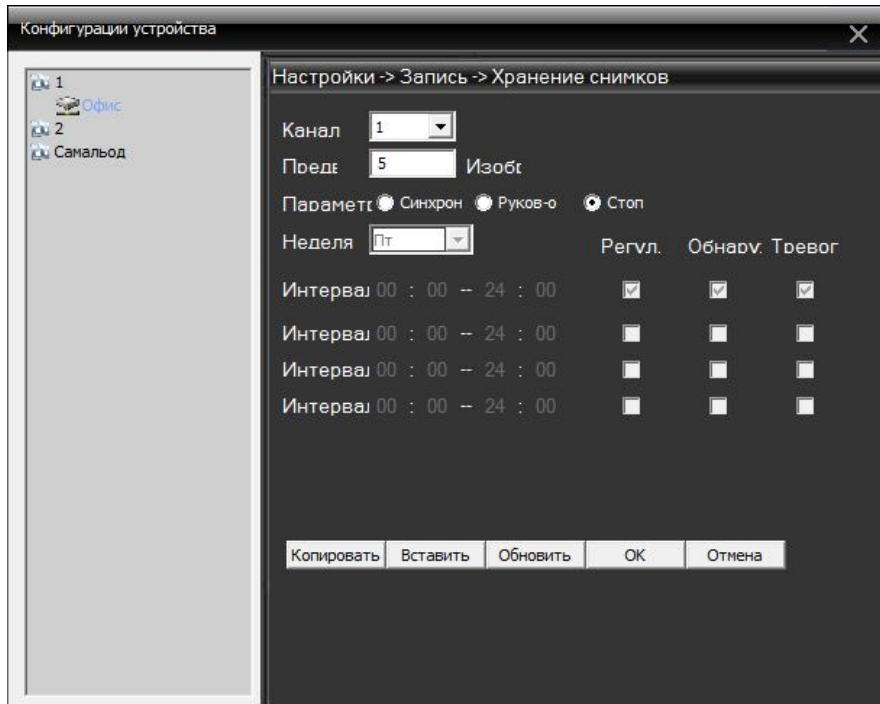


Нажмите **Запись** для входа в настройки записи видео:





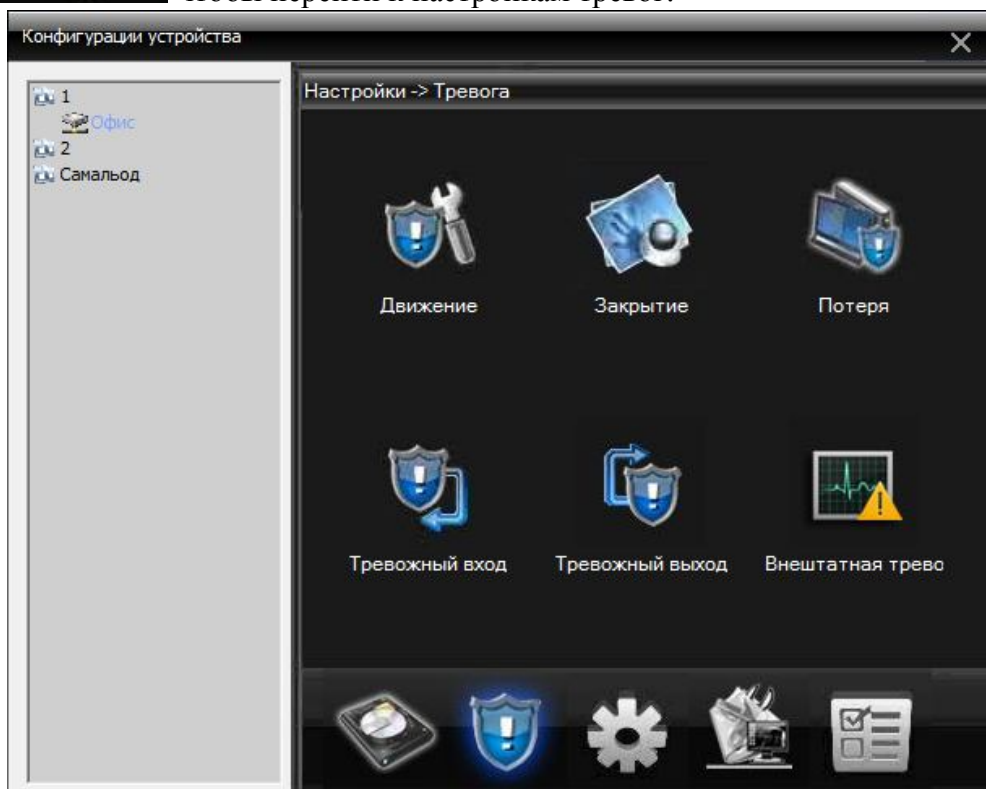
Нажмите **Хранение снимков** для входа в настройки сохранения снимков:



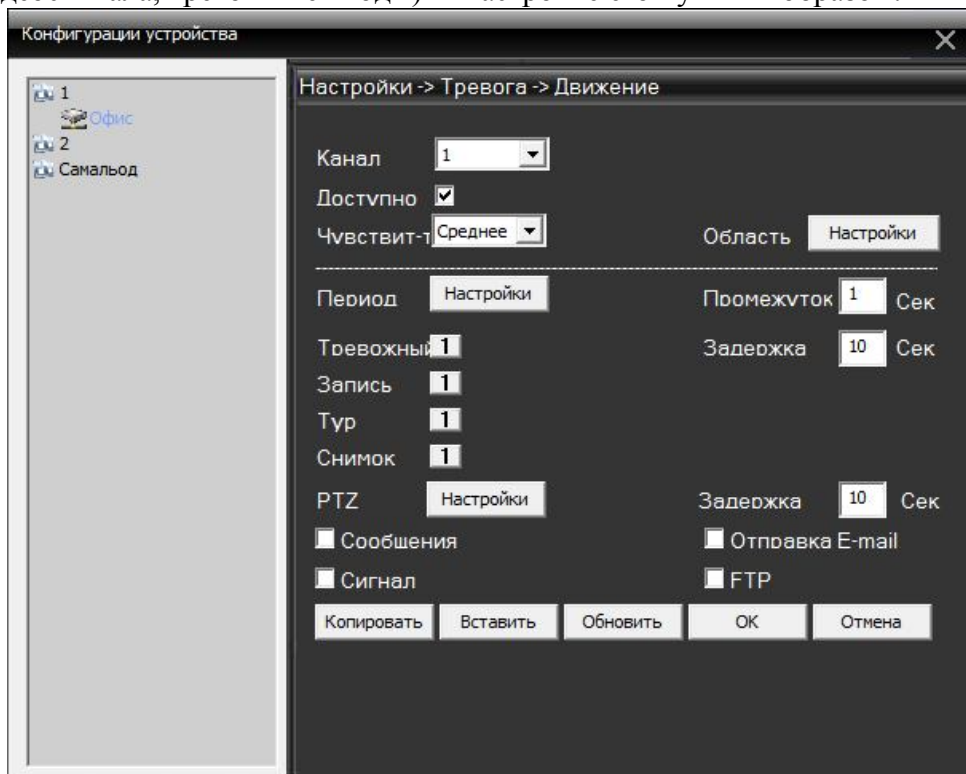
5.3.2 Функция оповещения




Нажмите **Тревога** чтобы перейти к настройкам тревог.

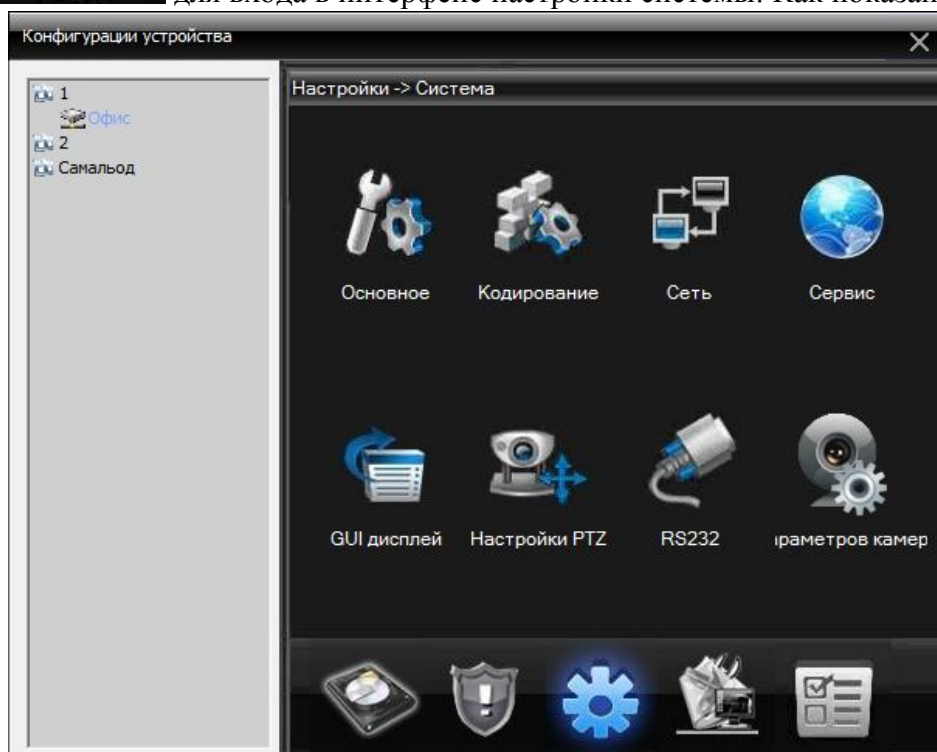


Запустите соответствующее оповещение (обнаружения движения, закрытие камеры, потеря видеосигнала, тревожные входы) и настройте его нужным образом:



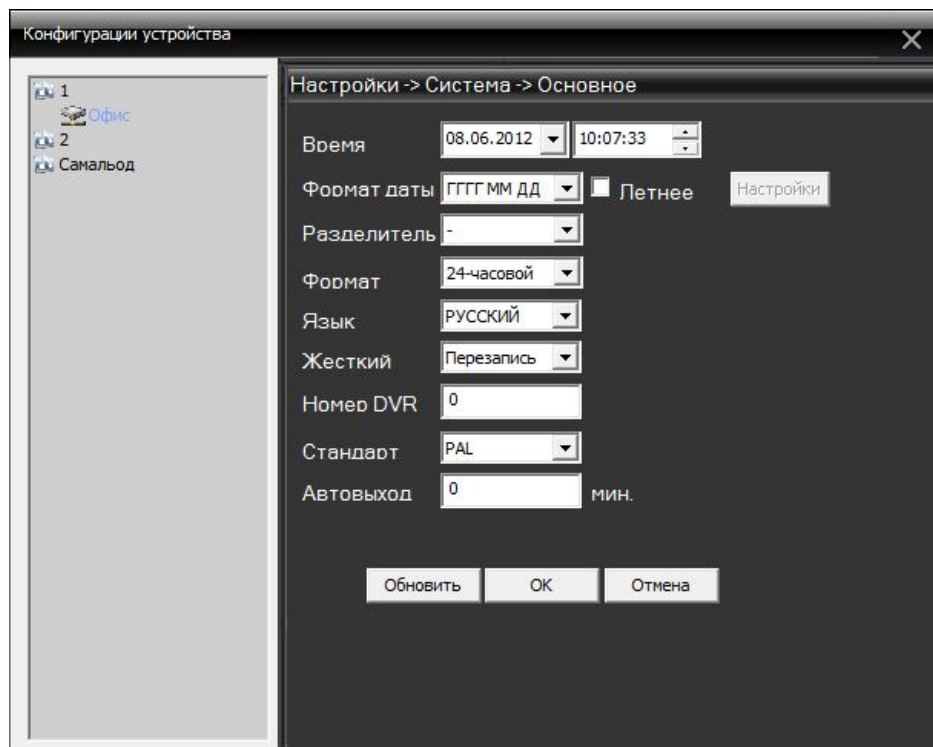
5.3.3 Системные настройки

Нажмите  для входа в интерфейс настройки системы. Как показано ниже:

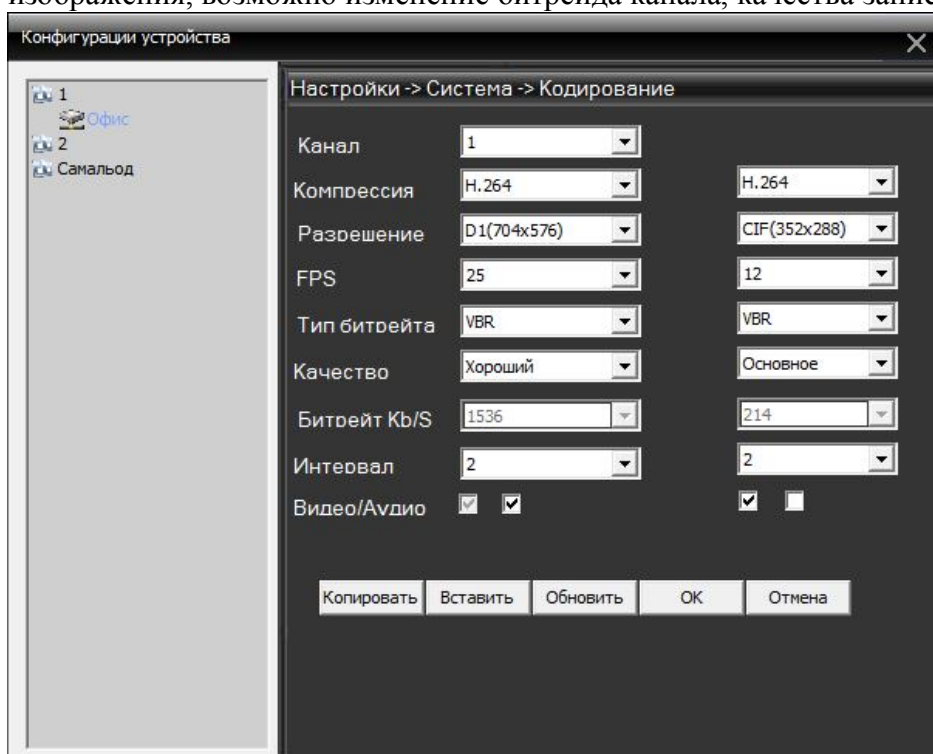


В соответствии с потребностями пользователя, установите соответствующие функции.

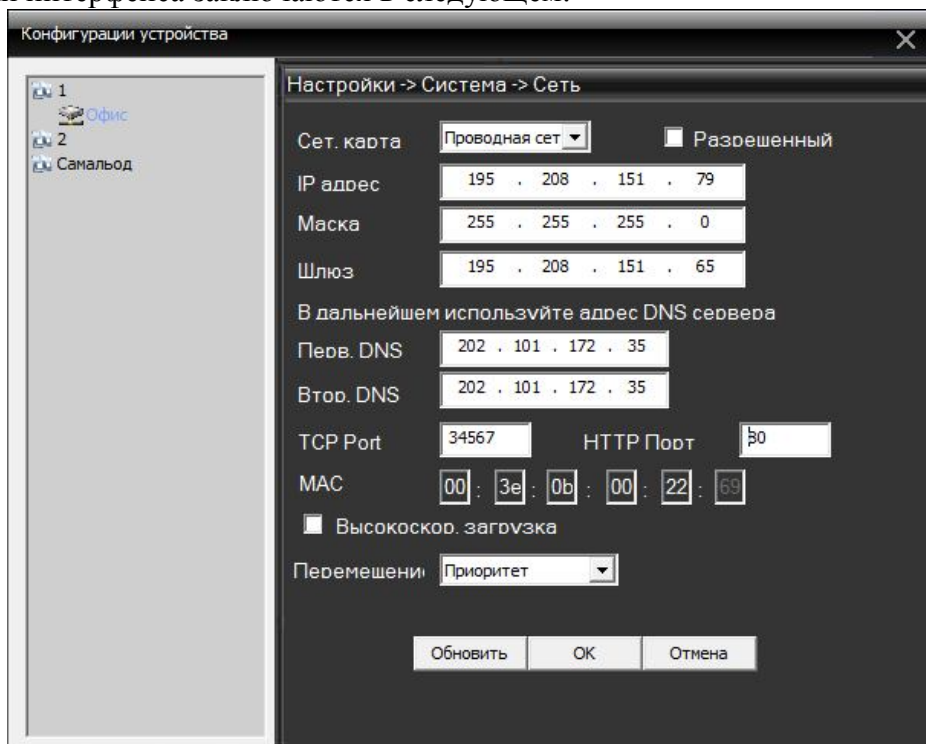
1. Общие настройки. Основные сведения о настройке конфигурации параметров, как показано ниже:



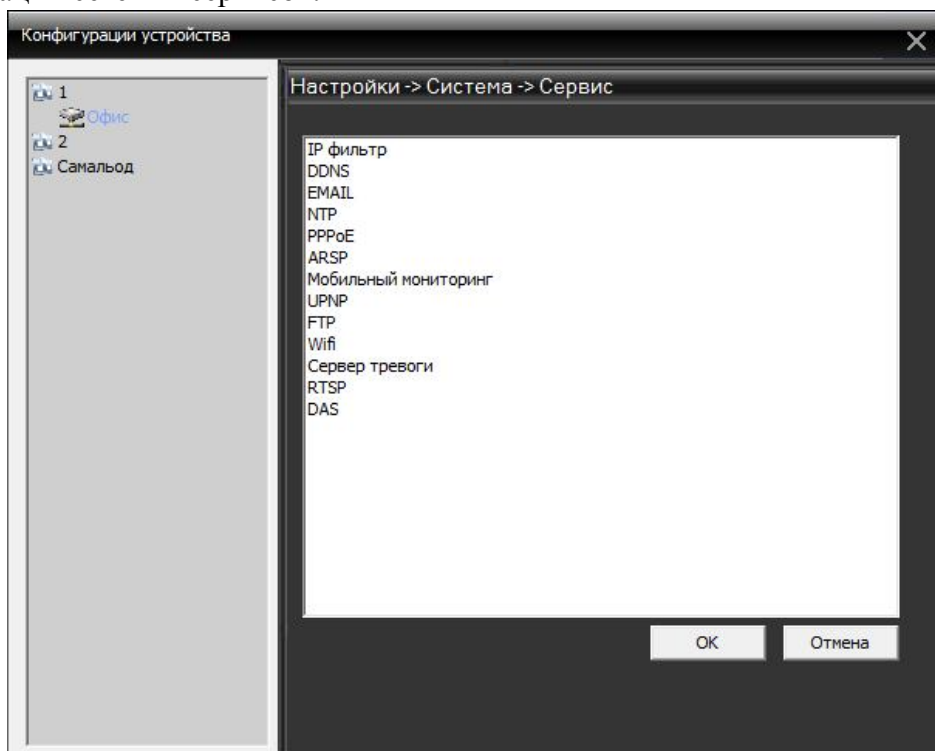
2. Параметры кодирования. При выборе параметров, выберите количество кадров и качество изображения, возможно изменение битрейда канала, качества записи и т.д.



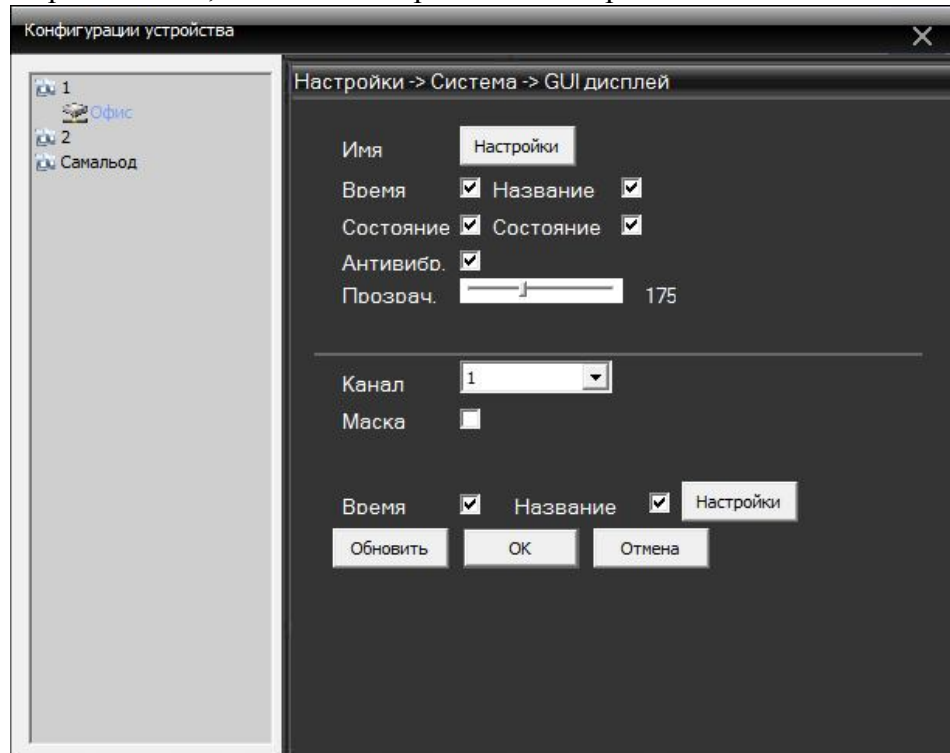
3. Параметры сети. Установите LAN IP-устройство, номер, DNS, и т.д. Конкретные настройки интерфейса заключаются в следующем:



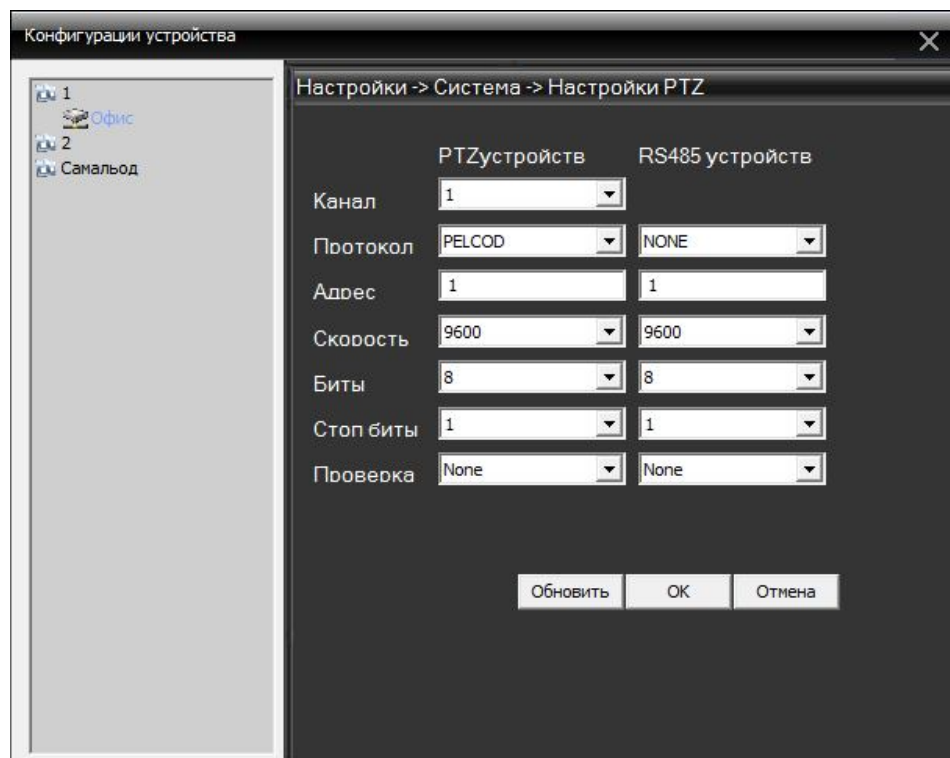
4. Конфигурации сетевых сервисов:



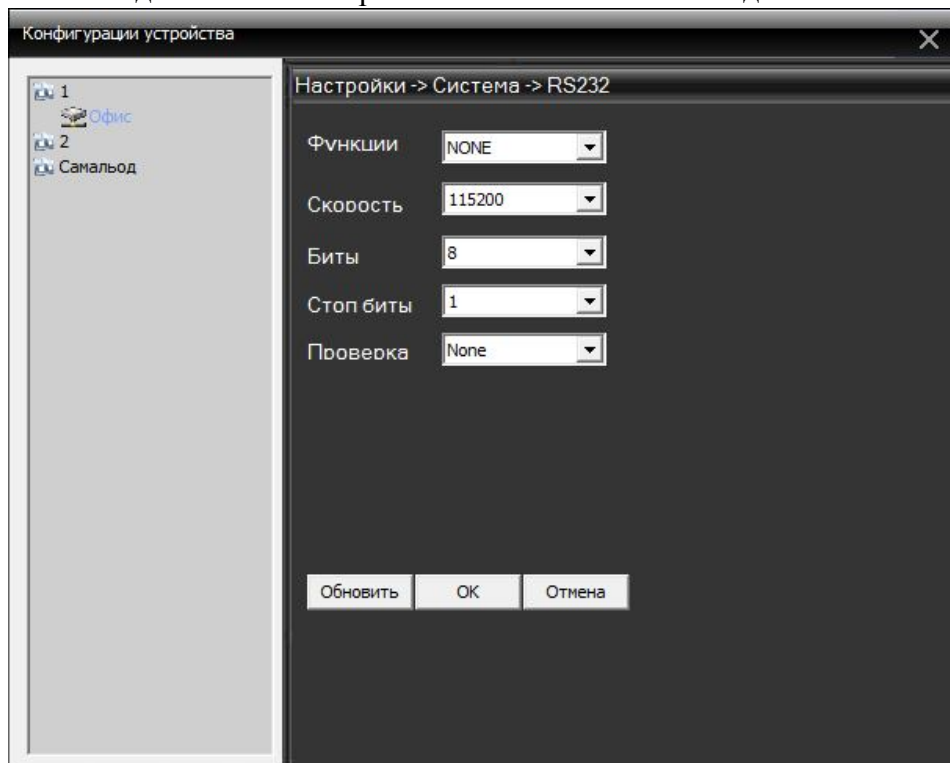
5. Настройки дисплея. Изменить название соответствующего канала в соответствии с вашими потребностями, свойства отображения на экране и т.д.



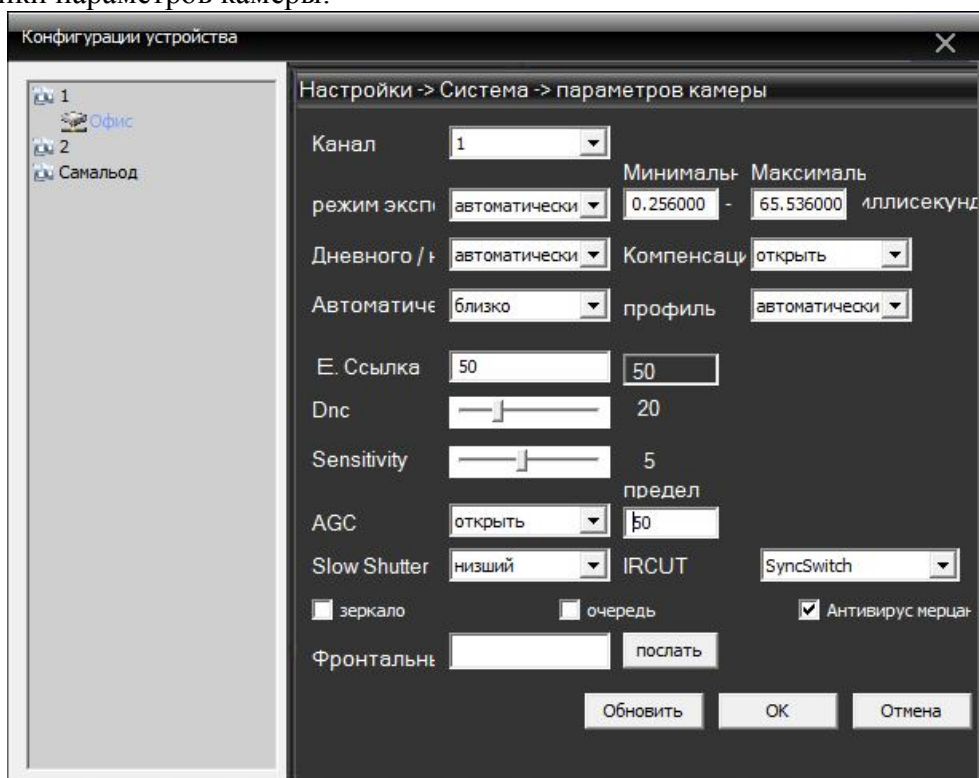
6. PTZ настройки. Для управления поворотной камерой необходимо настроить параметры PTZ в соответствии с требуемыми параметрами камеры. Как показано ниже:



7. Настройки последовательного порта RS232. Установка последовательного порта:



8. Настройки параметров камеры: (Camera parameter settings):



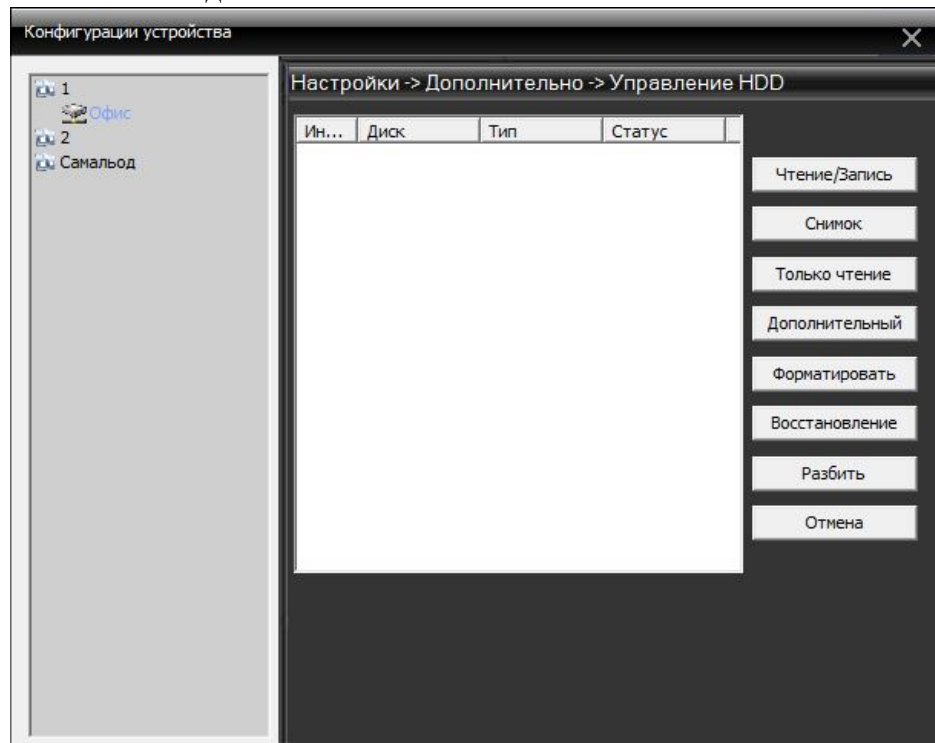
5.3.4 Административная панель



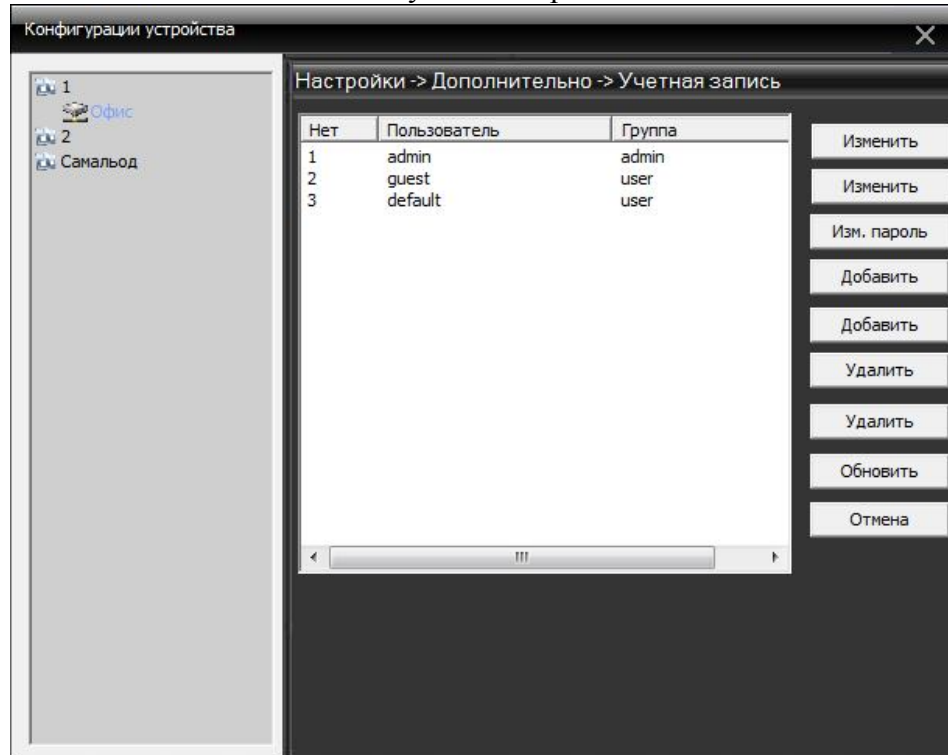
Нажмите для входа в управление дополнительными настройками.



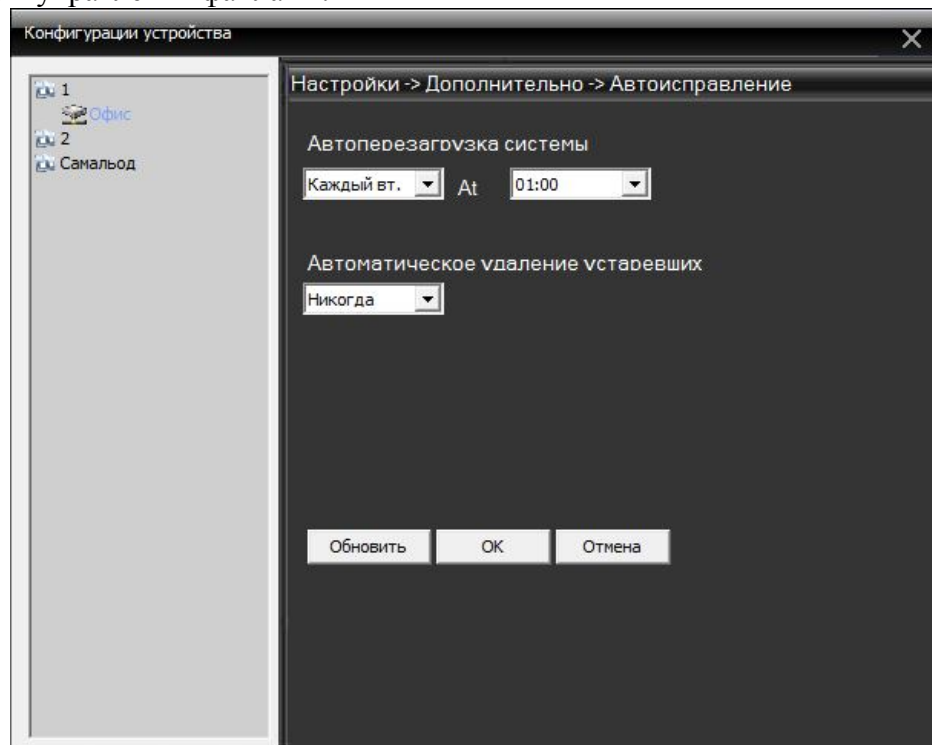
1. Управление жесткими дисками:



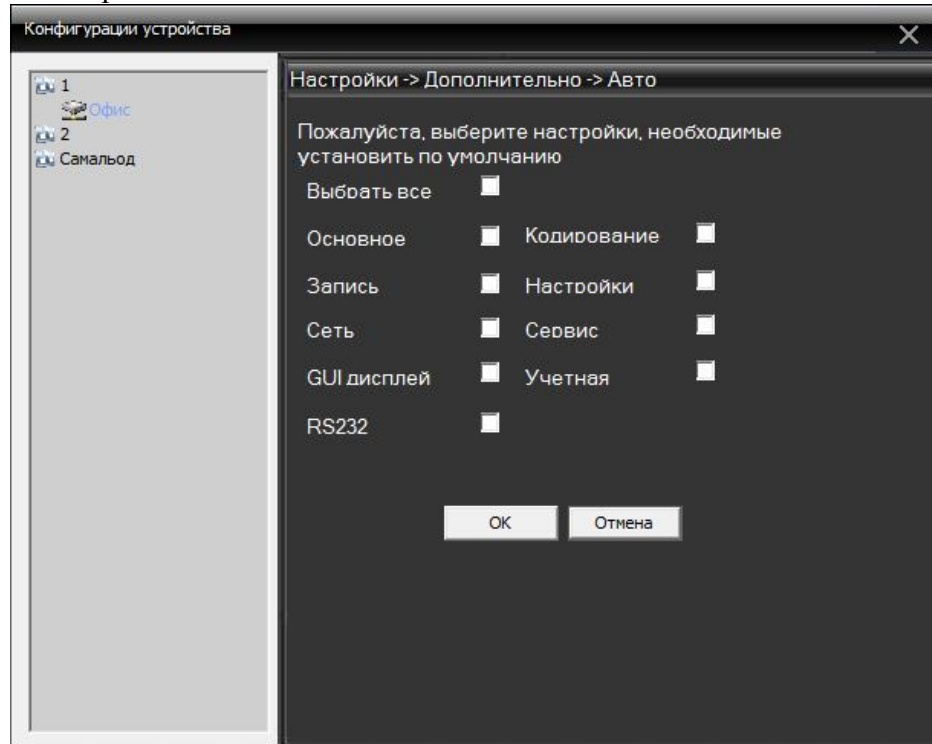
2. Управление пользователями. Функция добавить, изменить, удалить и ограничить права доступа пользователя выглядит следующим образом:



3. Автоматическое обслуживание. Установка устройства автоматического повторного запуска и управления файлами:



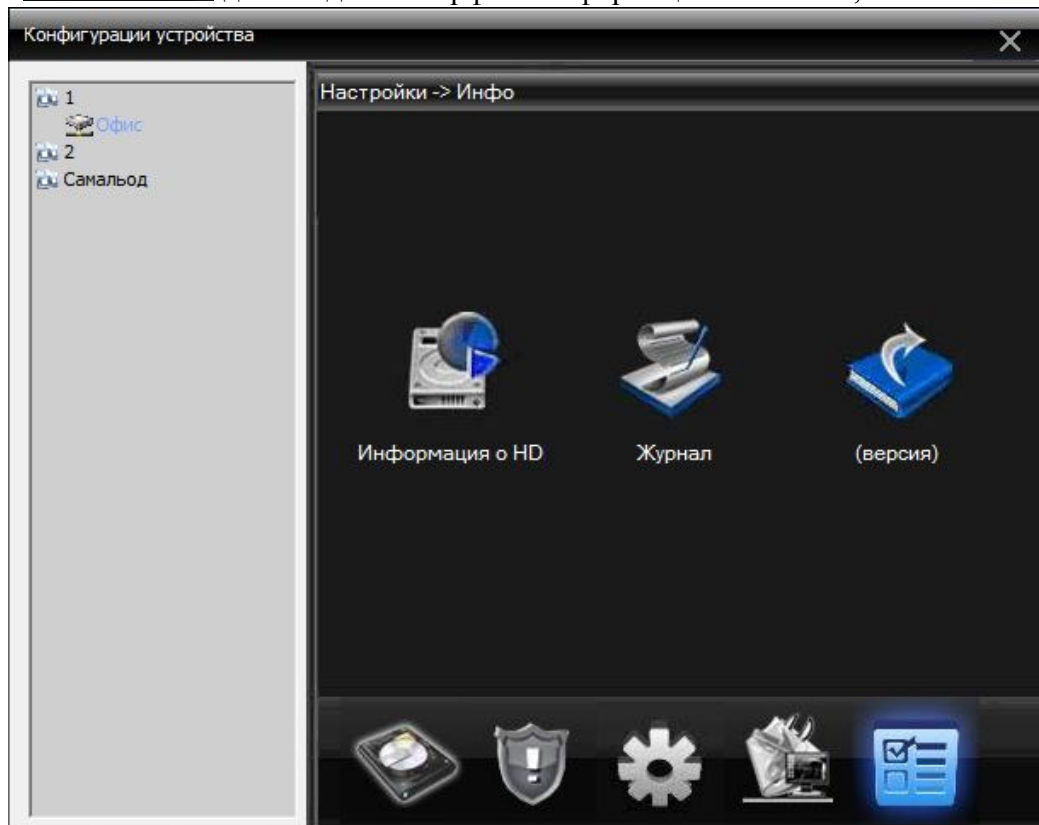
3. Восстановить значения по умолчанию. Восстановить параметры по умолчанию можно следующим образом:



5.3.5 Сведения о системе



Нажмите для входа в интерфейс информации о системе, а именно:



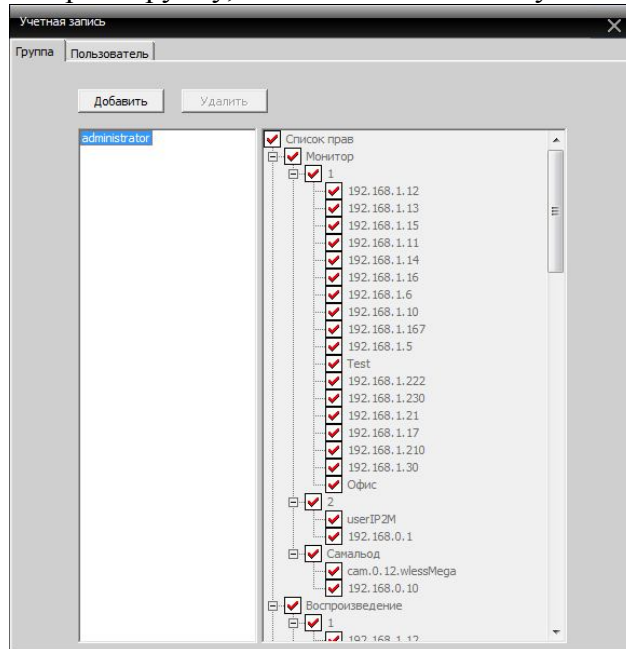
Информация о системе включает в себя информацию о жестком диске, информацию журнала, информацию о версии ПО.

5.4. Управление пользователями

Используется для добавления, удаления и управления пользователями.

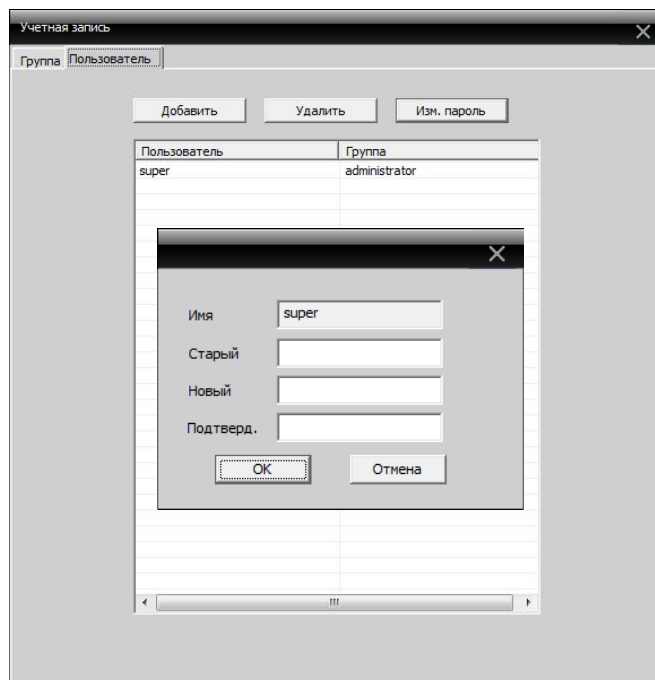
5.4.1. Группы управления

При добавлении группы, установить права для группы с правой стороны, при удалении группы, просто нужно выбрать группу, а затем нажать кнопку "Удалить".



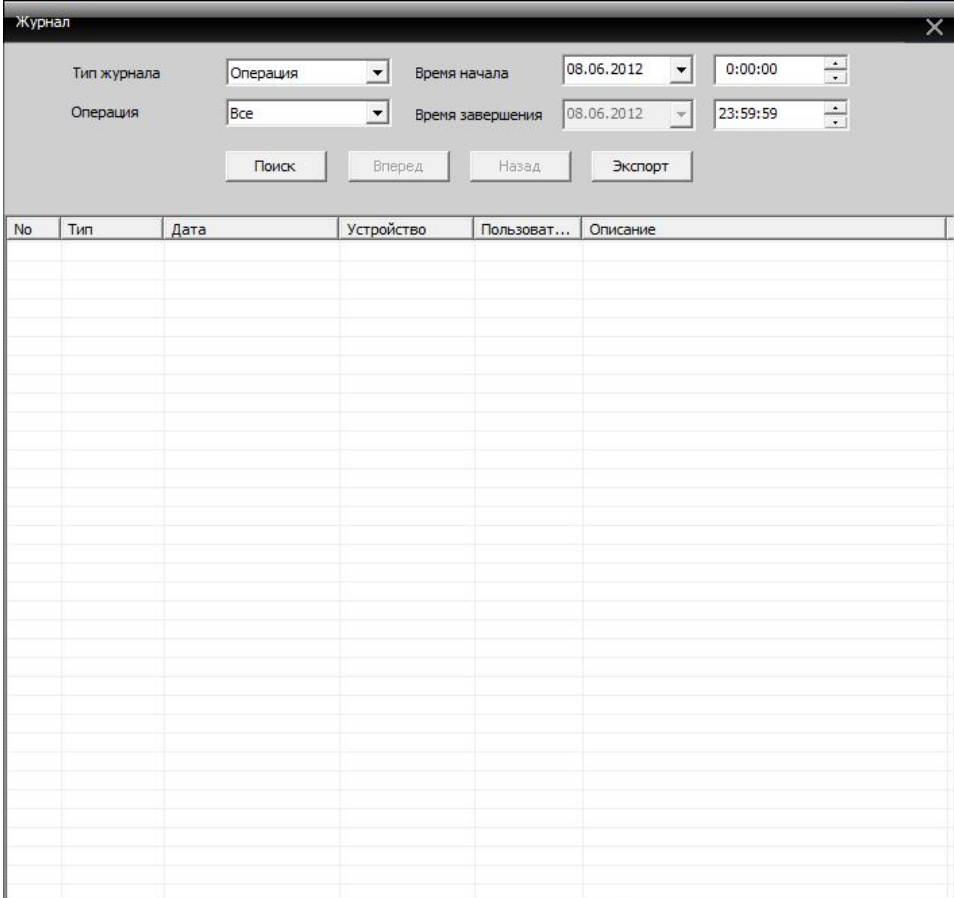
5.4.2. Управление пользователями

При добавлении пользователя, выберите группу, которой принадлежит пользователь, а затем установите имя пользователя и пароль, при удалении пользователя, просто нужно выбрать удалить



5.5.Журнал

Пользователи могут просматривать журнал работы с меню, журнал оповещений и другие отчеты операционной системы. После установки временных интервалов, которые вас интересуют, нажмите кнопку Поиск.



The screenshot displays a software window titled "Журнал" (Log) with a standard Windows-style title bar. Below the title bar, there are search filters for "Тип журнала" (Log type) set to "Операция" (Operation), "Операция" (Operation) set to "Все" (All), "Время начала" (Start time) set to "08.06.2012" at "0:00:00", and "Время завершения" (End time) set to "08.06.2012" at "23:59:59". Navigation buttons "Поиск" (Search), "Вперед" (Next), "Назад" (Back), and "Экспорт" (Export) are located below the filters. The main area of the window contains a table with the following headers: "No", "Тип", "Дата", "Устройство", "Пользоват...", and "Описание". The table body is currently empty, showing only the header row and several empty rows below it.

No	Тип	Дата	Устройство	Пользоват...	Описание

Глава 6. Запись видео

В области меню нажмите "Запись", в интерфейсе появятся пункты: Воспроизведение и План записи.

6.1. Воспроизведение видео

6.1.1. Воспроизведение видео

Функция включает в себя удаленное воспроизведение и локальное воспроизведение. Удаленное воспроизведение воспроизводит видео-файлы, находящиеся по месту устройства, а локальное воспроизведение означает воспроизведение файлов хранящихся на сервере. Пользователи могут воспроизвести видео-файлы в центре управления определенного канала и в определенное время. Пользователи могут выбрать максимум четыре видео-канала.

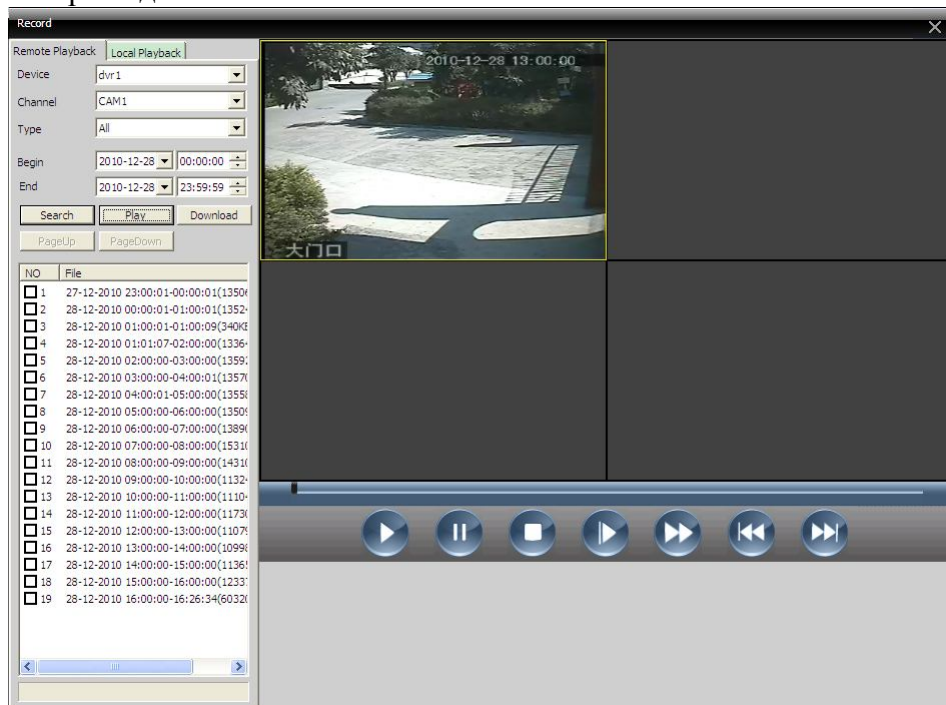








Таблица 6.1 Введение функции кнопки воспроизведения видео

NO.	Кнопка	Смысл
1		"Play" кнопка Чтобы просмотреть видеофайл, нажмите данную кнопку.
		"Pause" Нажмите кнопку, чтобы приостановить воспроизведение видео файлов.
		"Stop" Остановить воспроизведение.
		"Slow" медленный просмотр Нажмите на эту кнопку, чтобы выбрать 1, 2, 3, 4, четыре режима скорости просмотра.

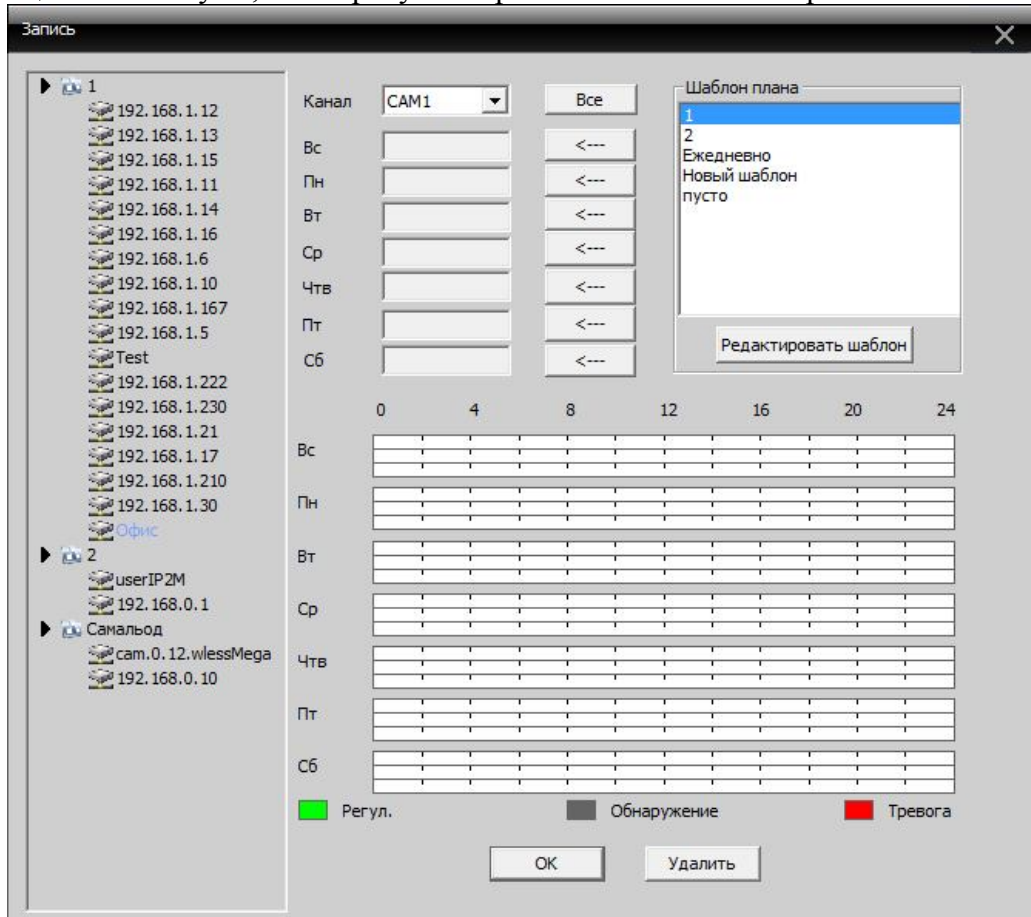
	"Quick" кнопка быстрого просмотра Нажмите на эту кнопку, чтобы выбрать 1, 2, 3, 4, четыре режима скорости просмотра.
	«PreviousFrame» "Предыдущий кадр"
	“NextFrame” "Следующий кадр"

6.1.2. Скачать / резервное копирование

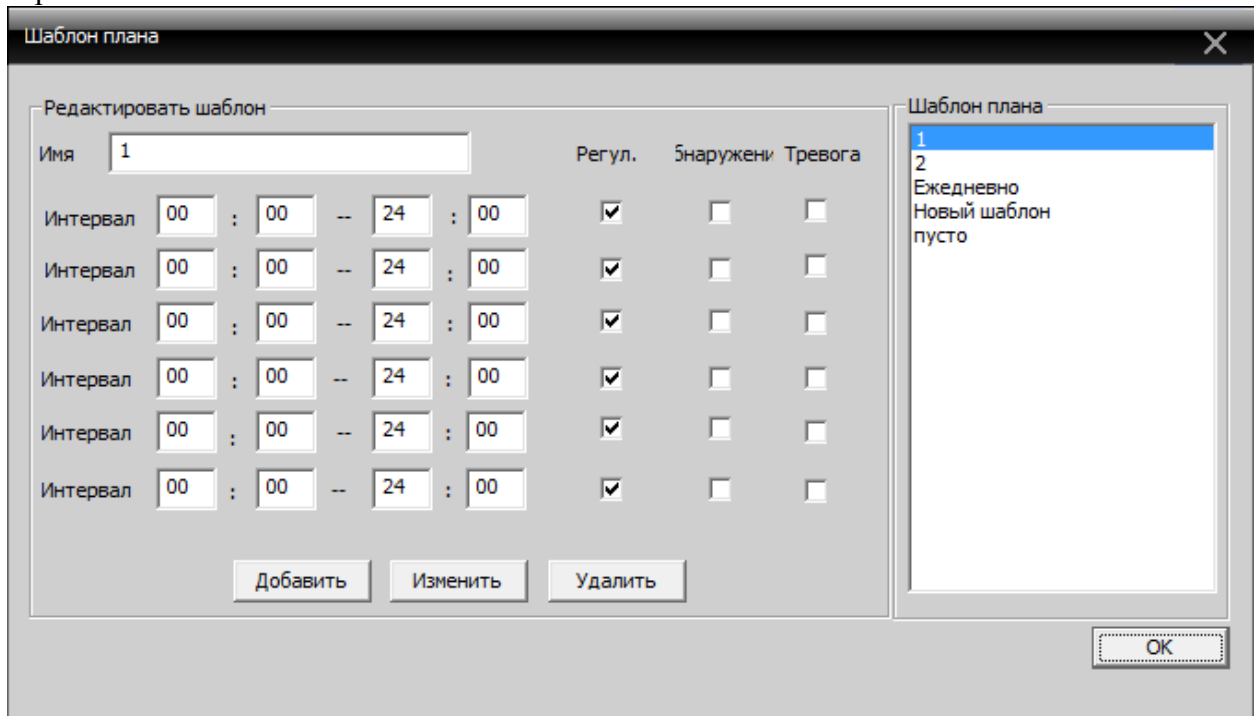
Пользователи могут по установленному времени воспроизводить видео файлы любого канала в панели управления. Нажмите кнопку загрузка / копирование, и выберите нужное место для загрузки / резервного копирования.

6.2. План записи

Эту функцию используют, если требуется организовать запись по расписанию:

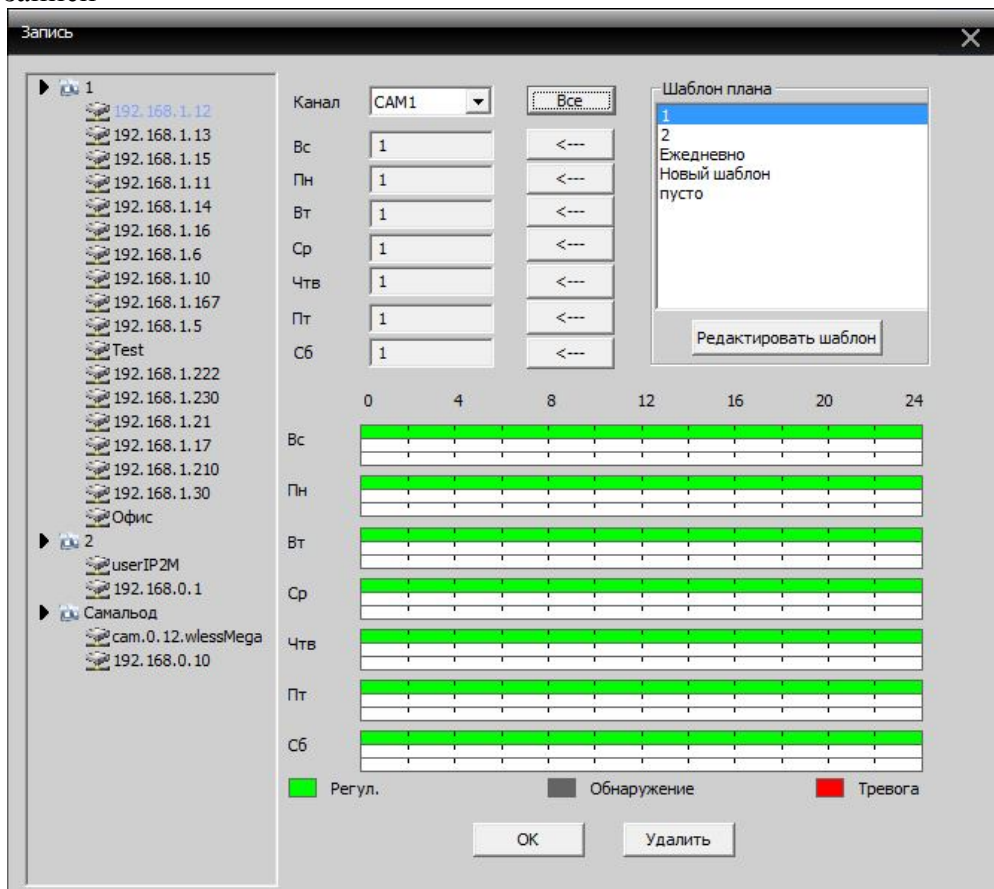


Так же можно изменить шаблон расписания, нажав Редактировать шаблон, следующим образом:



Установите имя, периоды времени, нажмите кнопку «Добавить»

Выберите подходящее расписание, а затем выберите номер канала для настройки. Можно выбрать шаблон расписания записи с понедельника по воскресенье, с определенными планами записи



Примечание: после установки расписания шаблона, вы должны учесть следующее:

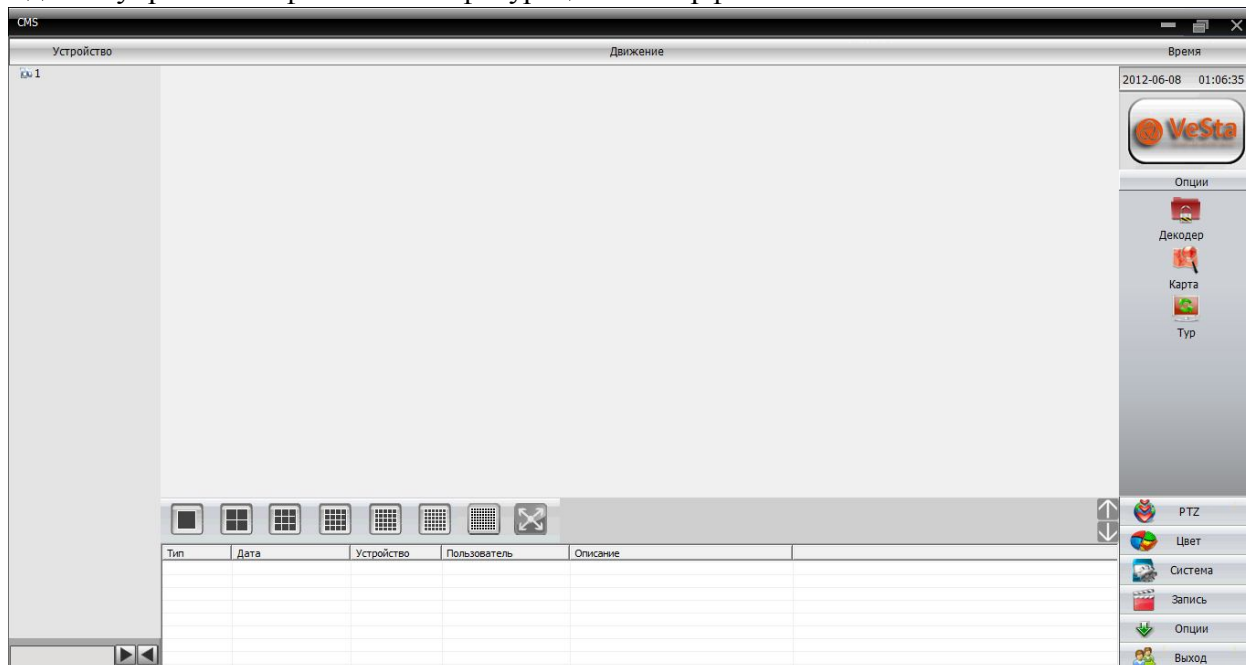
1. При настройке нужно выбрать диск для хранения видео.
2. Убедиться, что данное устройство подключено.

Глава 7. Расширенные функции

Она включает в себя настройки кодирования и электронную карту.

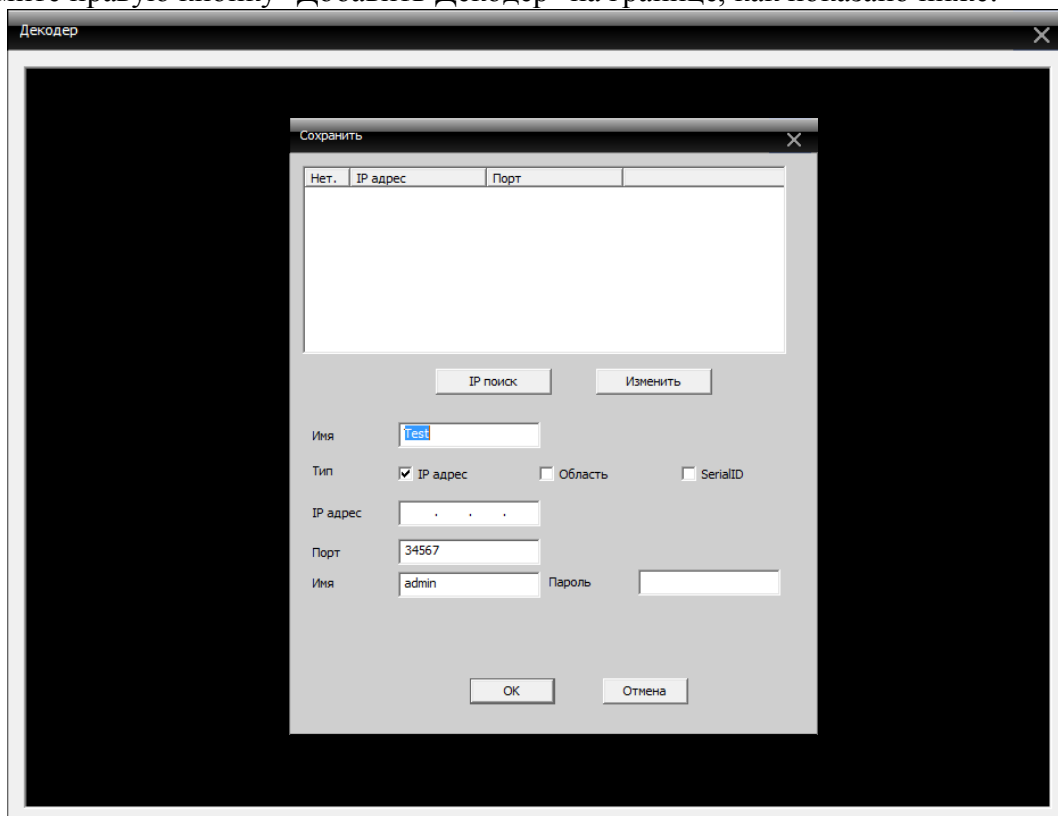
7.1. Декодер

Единое управление файлами конфигурации. Интерфейс:



1. Добавить Декодер

Нажмите правую кнопку "Добавить Декодер" на границе, как показано ниже:



Имя устройства: название декодера. Вы можете установить самостоятельно.

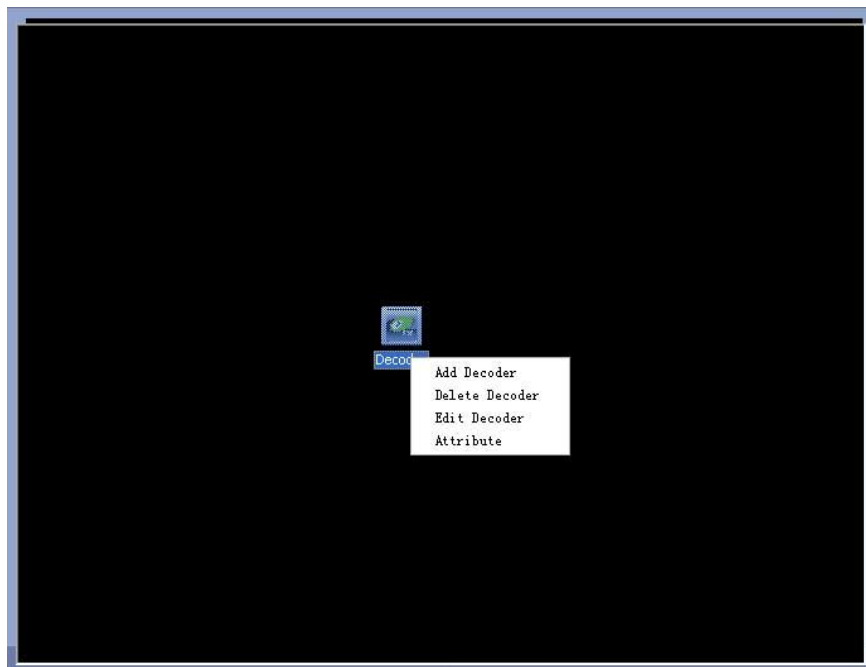
IP-адрес: IP-адрес декодера.

Номер порта: TCP номер порта декодер. По умолчанию 34567.

Имя пользователя: имя пользователя для входа декодера. По умолчанию: admin.

Пароль: пароль для входа декодера. По умолчанию: пусто.

После успешно добавления, вы увидите декодер на интерфейсе. Щелкните правой кнопкой мыши значок декодера, и вы сможете редактировать, удалять, задавать любые свойства декодера



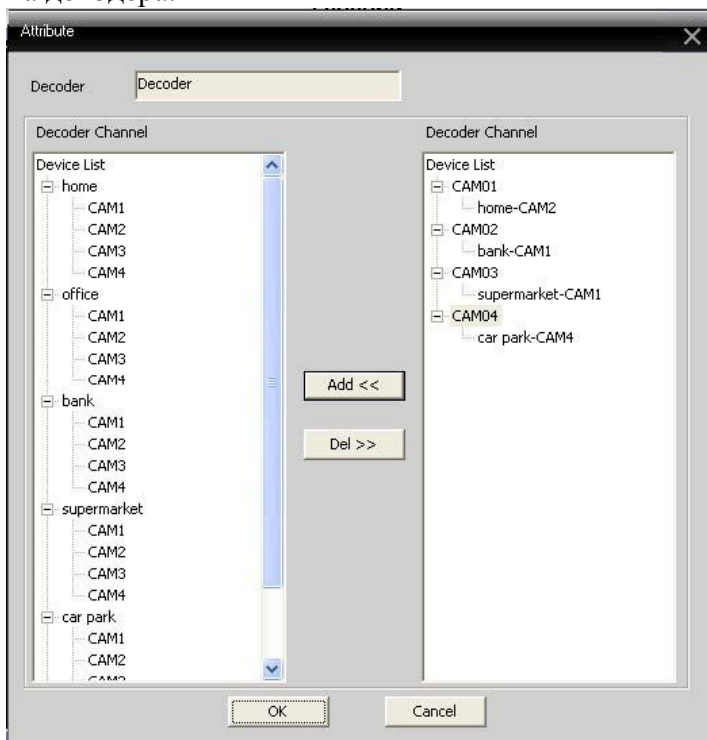
2. Редактировать Декодер

A screenshot of a "Сохранить" (Save) dialog box. At the top, there is a table with columns "Нет.", "IP адрес", and "Порт". Below the table are two buttons: "IP поиск" and "Изменить". The main area contains several input fields: "Имя" (Name) with the value "Test", "Тип" (Type) with radio buttons for "IP адрес" (checked), "Область", and "SerialID", "IP адрес" (IP address) with three dots, "Порт" (Port) with the value "34567", "Имя" (Username) with the value "admin", and "Пароль" (Password) with an empty field. At the bottom are "OK" and "Отмена" (Cancel) buttons.

Щелкните правой кнопкой мыши значок Декодер, выберите пункт "редактировать Декодер", вы можете изменить информацию декодера.

3. Установите свойства

Щелкните правой кнопкой мыши значок Декодер, выберите "Свойства", вы можете изменять свойства декодера.



4. Удалить Декодер

Щелкните правой кнопкой мыши значок Декодер, выберите пункт "Удалить Декодер", для того, что бы удалить выбранный декодер.